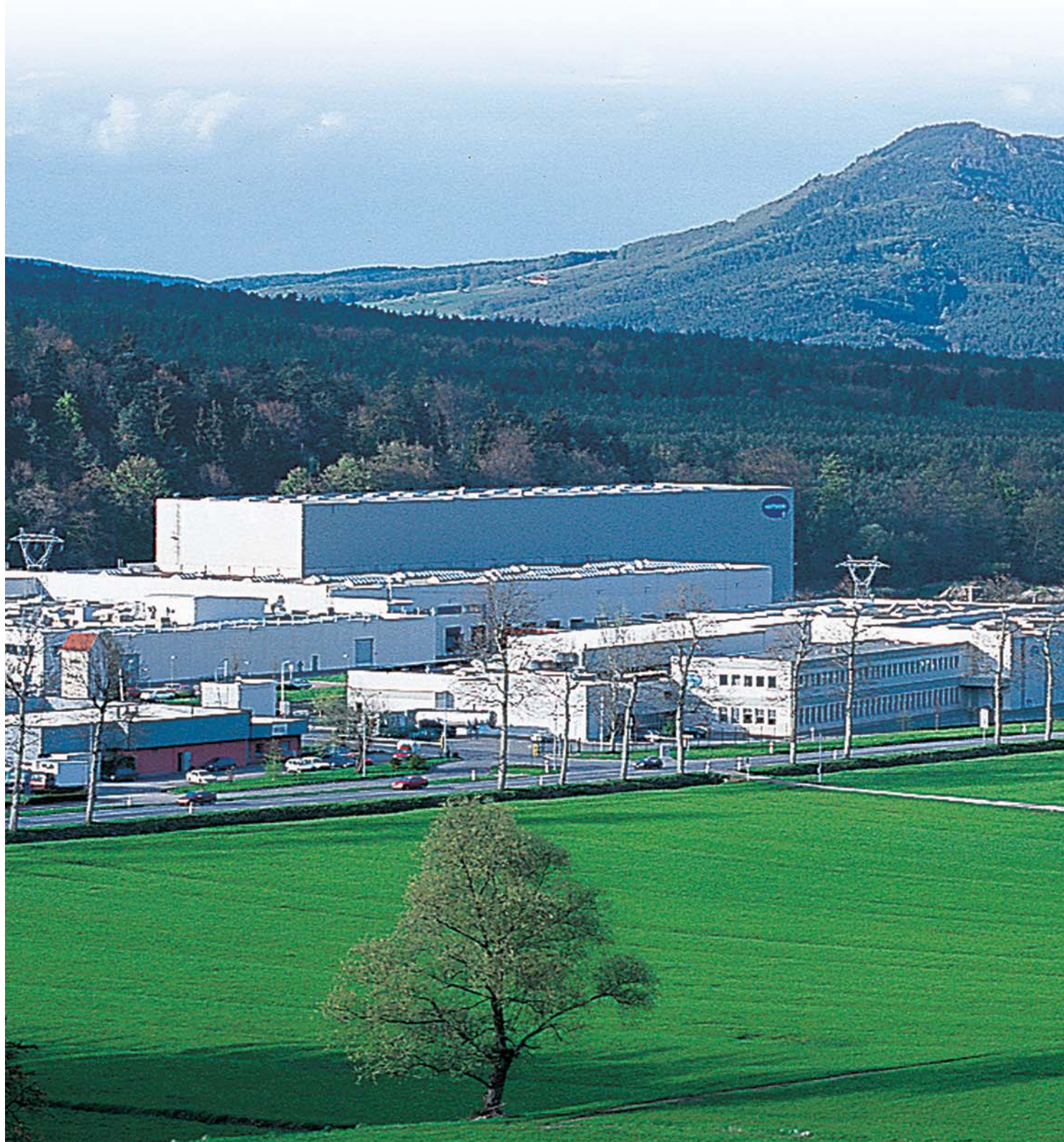




helps healing.

# Milieu en veiligheid bij HARTMANN



## Voorwoord

We zijn als onderneming wereldwijd actief, wat ertoe leidt dat onze activiteiten in de belangstelling komen te staan. We zijn ons terdege bewust van deze verantwoordelijkheid. Economisch succes en hoogwaardige producten zijn van het grootste belang voor onze onderneming, hetzelfde geldt voor onze inspanningen om het milieu te beschermen en zaken zoals arbeidsveiligheid, gezondheidsbescherming, brandpreventie of fabrieksveiligheid. Onze doelstelling - het helpen van mensen - bestaat al sinds de oprichting van de HARTMANN GROEP en moet vandaag de dag in een bredere context worden geplaatst. Ondernemingen worden niet langer uitsluitend door hun producten gekenmerkt, maar ook door hun relaties met medewerkers, stakeholders en het milieu. HARTMANN voldoet wat betreft milieu en veiligheid aan internationale eisen op het gebied van gezondheid (Health), veiligheid (Safety) en milieu (Environment). Het HSE-management en de HSE-organisatie van onze onderneming zijn erop gericht naleving van wettelijke voorschriften te waarborgen, medewerkers, milieu en activa te beschermen, stabiliteit van bedrijfsprocessen te handhaven en hulpbronnen efficiënt te beheren. De invoering van de HSE-locatiebeoordeling in de GROEP maakt het mogelijk om taken op het gebied van milieu en veiligheid te plannen, te controleren en te monitoren.

Dr. Felix Fremerey  
Bestuurslid van  
PAUL HARTMANN AG

Per november 2008

## HSE-beleid

We hebben in lijn met onze doelstellingen een aantal richtlijnen op het gebied van milieu en veiligheid aangenomen als basis voor onze zakelijke activiteiten.

### **Voorkomen van negatieve gevolgen voor medewerkers en milieu**

Wij zorgen voor efficiënte en economische productieprocessen door de negatieve gevolgen voor milieu, medewerkers en omgeving voortdurend te voorkomen of te beperken. Om dit doel te bereiken, monitoren en controleren wij de HSE-aspecten en -effecten van onze activiteiten en de invloed hiervan op het personeel met behulp van de locatiespecifieke HSE-evaluatie. We maken de resultaten zowel intern als extern bekend aan klanten, leveranciers, autoriteiten en het publiek.

### **Voldoen aan wettelijke eisen**

Wij voldoen aan de wettelijke eisen van nationaal, regionaal en lokaal beleid en zorgen voor lokale implementatie dankzij een internationaal erkend, gecertificeerd en duurzaam managementsysteem dat binnen de HARTMANN GROEP is ingevoerd.

### **Internationale activiteiten**

Op de productie- en opslaglocaties van de HARTMANN GROEP worden internationale HSE-normen nageleefd. Bij de ontwikkeling van wereldwijde HSE-normen is onze aandacht uitgegaan naar geavanceerde technologie, waar we indien economisch haalbaar gebruik van zullen maken. Deze HSE-normen houden tevens rekening met "best practice behaviour" bij onze locaties en dochterondernemingen, inclusief derden.

### **Effectieve communicatie**

Effectieve communicatie is gebaseerd op de duidelijke doelstellingen van alle betrokken partijen en op hun wederzijdse begrip. We stimuleren een open en transparante communicatie door middel van actuele informatievoorziening en regelmatige verspreiding van informatie door het management. De communicatie wordt ondersteund door geavanceerde communicatiemedia.

### **Voortdurende verbetering**

We kunnen onze langetermijndoelstellingen alleen bereiken door onszelf voortdurend te verbeteren. We streven daarom naar constante verbetering van onze bedrijfsprocessen door middel van toepasselijke maatregelen. We bewaken onze bedrijfsprocessen met een uitgebreid netwerk van indicatoren en indexnummers, waarbij we de gerealiseerde verbetering meten om te bepalen of de managementdoelstellingen worden bereikt.

### **Zowel kwaliteit als HSE-normen waarborgen**

Kwaliteit en HSE-normen bestaan niet alleen naast elkaar, maar hebben tevens een gezamenlijk effect op producten, diensten en processen. Men dient bij elke maatregel bewust te zijn van deze interactie. Hiertoe behoort tevens het evalueren van de effecten van milieu-, veiligheids- en kwaliteitsnormen en productgoedkeuring op nieuwe producten en processen.

### **Systematische ontwikkeling van medewerkers**

Wij zijn van mening dat hooggekwalificeerde en gemotiveerde medewerkers van essentieel belang zijn voor het voortbestaan van de HARTMANN GROEP. We ondersteunen onze medewerkers door ze systematisch opleidings-, ontwikkelings- en door-groeimogelijkheden aan te bieden. Dit stelt ons in staat hun betrokkenheid en prestaties te verbeteren en hun identificatie met de onderneming te versterken. We moedigen onze medewerkers aan om in overeenstemming met hun functie deel te nemen aan de ontwikkeling van ondernemingsstrategieën, -beleid en -beslissingen.



Voor elke locatie worden HSE-aspecten afzonderlijk geïdentificeerd en beoordeeld, waarna maatregelen ter verbetering worden genomen.

## HSE-Management

Effectieve managementsystemen bevorderen niet alleen (arbeids)veiligheid, milieubescherming, gezondheidsbescherming, brandpreventie en fabrieksbescherming, maar stroomlijnen tevens bedrijfsprocessen. Ze zijn voor de HARTMANN GROEP een belangrijk onderdeel van het beleid en succes van de onderneming.

### **HSE-locatiebeoordeling**

De HARTMANN GROEP heeft een managementtool voor de hele onderneming ingevoerd waarmee een locatie compleet en objectief kan worden beoordeeld: de HSE-locatiebeoordeling. Dit systeem wordt gebruikt om de HSE-risico's en wettelijke eisen te identificeren en de HSE-managementniveaus te evalueren. Het richt zich tegelijkertijd op het aanwezige verbeteringspotentieel op het gebied van milieubescherming, arbeidsveiligheid, gezondheidsbescherming, brandpreventie en fabrieksveiligheid. Het systeem voldoet niet alleen aan internationale industriële eisen maar ook aan nationale en lokale normen. Dit geldt voor onze productie-, opslag- en administratieve locaties. De HSE-locatiebeoordeling voorziet in meetbare, verifieerbare en toegankelijke

informatie en biedt dus enorme voordelen, met name voor het management. De beoordeling draagt bij aan de planning, controle en monitoring van taken op het gebied van milieu en veiligheid en een effectieve uitvoering hiervan. De HSE-locatiebeoordeling is succesvol uitgevoerd bij meer dan 30 internationale productie- en logistieke locaties van de HARTMANN GROEP. Dit biedt onze joint venture partners de gelegenheid te profiteren van onze positieve ervaringen. De partners kunnen worden opgenomen in het beoordelingsproces van de locatie, indien ze dit op prijs stellen.

### **Due-diligence HSE**

We hebben als leidraad voor het identificeren en evalueren van potentiële HSE-risico's op locaties de HSE-due-diligence-test van 10 minuten ontwikkeld om snel HSE-indicatoren van locatieomstandigheden te identificeren en te beoordelen. Risico's die betrekking hebben op milieu, veiligheid, gezondheid en brand- en fabrieksbeveiliging kunnen snel en nauwkeurig worden geïdentificeerd. Deze tool zorgt ervoor dat het management beschikt over waardevolle informatie en biedt ondersteuning bij het besluitvormingsproces, met name bij bedrijfsovernames en de omgang met leveranciers.

### **Integratie van milieu- en kwaliteitsbeheer**

De HARTMANN GROEP heeft een geïntegreerd managementsysteem ontwikkeld om de commerciële en productieprocessen voortdurend te kunnen verbeteren. Volledige integratie van milieu, arbeidsveiligheid, gezondheid, brandpreventie en fabrieksbescherming met kwaliteitsbeheer zorgt ervoor dat we interne processen beter kunnen controleren en synergieën kunnen behalen. Bovendien kunnen de regelmatige interne HSE- en kwaliteitsbeoordelingen en de certificering door externe instanties effectiever worden beheerd. Op negen internationale locaties in vijf landen vindt reeds gezamenlijke certificering van milieu- en kwaliteitsbeheerssystemen conform ISO 14001 en 9001 plaats.

### **HSE-commissies**

De activiteiten van de HARTMANN GROEP op het gebied van milieu en veiligheid worden op verschillende locaties aangestuurd door een lokale organisatie, de HSE-commissie. Leden van het managementteam van de fabriek en de ondernemingsraad en HSE-specialisten ontmoeten elkaar ten minste vier keer per jaar. De HSE-commissie is verantwoordelijk voor de locatiespecifieke coördinatie en interne communicatie van relevante zaken. Zij evalueert en coördineert activiteiten op het gebied van veiligheid en het milieu en ontwikkelt preventieve maatregelen, waarbij de fabriek, de logistieke afdeling en het bedrijfsmanagement voor de uitvoering verantwoordelijk zijn.



Een HSE-beoordeling bij de HARTMANN GROEP omvat het identificeren van HSE-risico's, het uitwerken van mogelijkheden om deze risico's te beperken en het implementeren van doelgerichte maatregelen.

## HSE-organisatie

Het waarborgen van naleving van wettelijke voorschriften, het beschermen van personeel, milieu en activa, het handhaven van de stabiliteit van bedrijfsprocessen en een efficiënt beheer van hulpbronnen zijn voor ons van het grootste belang.

### Organisatiestructuur

De Raad van Bestuur van PAUL HARTMANN AG is verantwoordelijk voor zaken op het gebied van milieu en veiligheid binnen de HARTMANN GROEP. De Raad bepaalt het beleid van de HSE-organisatie en legt de doelstellingen en minimumeisen vast. Het HSE-management van de onderneming heeft hierbij een toezichhoudende en adviserende rol. Daarnaast ontwikkelt het milieu- en veiligheidseisen, trainingsprogramma's evenals workshops en seminars. Het management ondersteunt de locaties tevens bij het identificeren en evalueren van de wettelijke eisen op het gebied van HSE en bij het ontwikkelen en uitvoeren van maatregelen voor het besparen van hulpbronnen. Op nationaal, regionaal en lokaal niveau wordt de

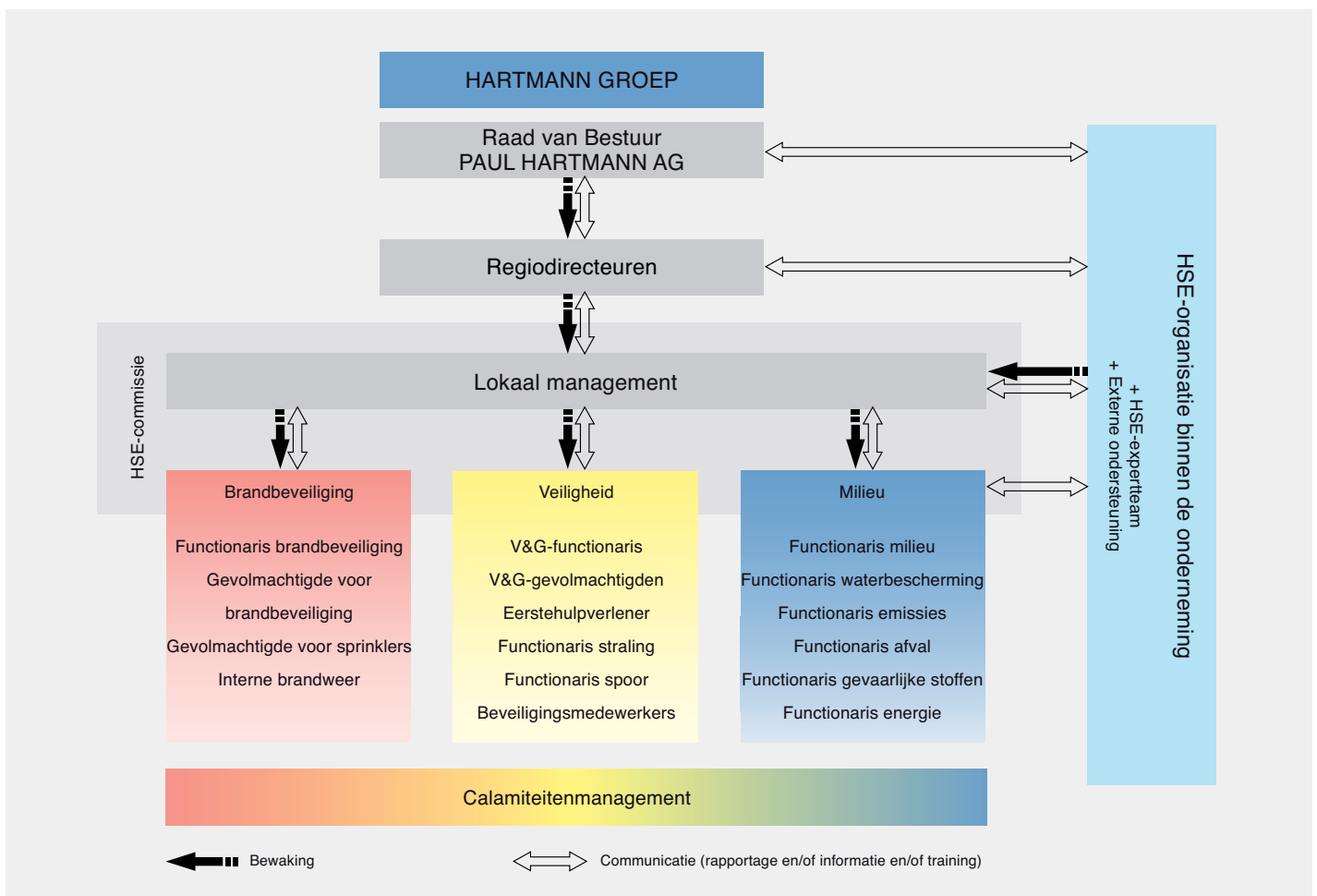
verantwoordelijkheid voor HSE door de hogere bedrijfsleiding gedelegeerd aan de directeur, operationeel manager of logistiek manager van de desbetreffende locatie. Het lokale management is verantwoordelijk voor het implementeren van het HSE-beleid en voor het opbouwen van een lokale HSE-organisatie. Hiertoe behoort tevens het instellen van een calamiteitenorganisatie evenals het aanwijzen van specialisten op het gebied van veiligheid, milieu en brandbeveiliging. Het aantal personen dat wordt toegewezen aan de HSE-organisatie is afhankelijk van de minimumeisen van de HARTMANN GROEP of van de lokale wettelijke eisen en andere factoren zoals het aantal medewerkers, diensten, gebouwen en verdiepingen en locatiespecifiek risicopotentieel.



Er is een efficiënte HSE-organisatiestructuur ingericht bij zowel het hoofdkantoor van HARTMANN in Heidenheim als bij andere bedrijfslocaties.

## HSE-organisatieschema

Om de verantwoordelijkheden en communicatiekanalen op het gebied van milieu en veiligheid te verduidelijken, is de structuur van de HSE-organisatie van de HARTMANN GROEP in een diagram samengevat.



### Milieuspecialisten

Er wordt een milieuspecialist aangewezen die vervolgens de noodzakelijk training en opleiding ontvangt zodat de lokale implementatie van milieubeheer bij elke productielocatie van de HARTMANN GROEP wordt gewaarborgd. De medewerkers voeren deze taken naast hun gebruikelijke dagelijkse werkzaamheden uit en hebben op de desbetreffende locaties een coördinerende, controlerende en adviserende rol bij zaken op het gebied van milieubescherming, emissiereductie, waterkwaliteit,

afvalbeheer en gevaarlijke producten. Tot de taken van de milieuspecialist behoren het ontwikkelen van lokaal beleid voor milieubeheer, het organiseren van training op het gebied van milieubescherming en het ontwikkelen en implementeren van milieuvriendelijke processen en producten. De milieuspecialist beschikt over brede rapportage verantwoordelijkheden, heeft het recht tot participatie aan de besluitvorming en ondersteunt bovendien het uitvoerend, operationeel of magazijnmanagement in een adviserende rol.

## HSE-doelstellingen

De veiligheid van medewerkers, milieu en apparatuur heeft bij ons de hoogste prioriteit en is een integraal onderdeel van ons streven naar de meest hoogwaardige producten, diensten en processen.

Doelstellingen	Status
Implementeren van een geïntegreerd managementsysteem voor milieu- en arbeidsveiligheid, gezondheidsbescherming, brandbeveiliging en kwaliteitsbewaking binnen de onderneming	
Specificeren en implementeren van bedrijfsbrede HSE-eisen in een praktijkrichtlijn	
Identificeren en evalueren van mogelijke HSE-risico's met betrekking tot strategische partners en leveranciers	
Bepalen van HSE-gerelateerde aspecten in de gedragscode van de HARTMANN GROEP	
Geleidelijk consolideren van milieugegevens van alle productielocaties van de HARTMANN GROEP	
Maken en onderhouden van intranetpagina's voor veiligheids- en milieucommunicatie binnen de HARTMANN GROEP	
Ontwikkelen en leveren van HSE-diensten binnen de onderneming	
Implementeren van een effectief calamiteitenprogramma en efficiënte calamiteitenorganisatie binnen de HARTMANN GROEP	
Bepalen en verbeteren van producteisen met betrekking tot zaken op het gebied van veiligheid, gezondheid en milieu	
Instellen van een evaluatiesysteem voor leveranciers op basis van HSE	
Bewaken en auditen van belangrijke leveranciers en partners met behulp van HSE	
Ontwikkelen en aanbieden van milieu- en veiligheidstraining	
Optimaliseren van arbeidsveiligheid met behulp van ongevalstatistieken	
Maken en implementeren van een programma voor ongevallenpreventie	
Opstellen van een groen inkoopbeleid voor kapitaalgoederen	
Gebruiken van duurzame grondstoffen bij de productie	
Beperken van afval bij alle productielocaties	
Beperken van het hulpbronnengebruik (energie, water)	
Verlagen van de hoeveelheid verpakkingsmateriaal en prioriteren van het gebruik van milieuvriendelijke materialen	
Beperken van het transportvolume en efficiënter maken van transport	
Opzetten van een effectief energiebeheersysteem	

Per november 2008

## Milieubescherming

Het doel van de organisatie voor milieubescherming binnen de HARTMANN GROEP is het voorkomen van schade aan het milieu. Dit doel wordt op elke locatie bereikt door middel van preventieve milieubescherpende maatregelen en het vroegtijdig overwegen van maatregelen op het gebied van constructie, apparatuur en organisatie.

EMAS (Europees Milieumanagement- en Audit Schema). Onafhankelijke auditors hebben bij 19 Europese locaties een succesvolle audit uitgevoerd. De HARTMANN GROEP beschikt hierdoor over een effectief middel om milieubescherming te waarborgen en maatregelen aan te nemen om de bruikbaarheid te garanderen. Het gebruik van internationale industrienormen heeft eveneens een positief effect op processen zoals het indienen van offertes, contractbesprekingen en verzekeringspremies.

### Milieubeheer

De HARTMANN GROEP staat als wereldwijde onderneming publiekelijk in de belangstelling. Ons milieubeheer is daarom geëvalueerd door onafhankelijke auditors overeenkomstig internationale industrienormen. Onze productielocaties zijn sinds 1996 ISO 14001-gecertificeerd en/of -gevalideerd conform



De productielocaties van de HARTMANN GROEP, zoals hier in Lièpvre/Frankrijk, zijn ISO 14001-gecertificeerd.

## Grondstoffen

Voor de HARTMANN GROEP is een efficiënt en economisch gebruik van grondstoffen een basiswaarde voor milieuvriendelijke productieprocessen. Elk productieproces heeft een effect op het milieu en beïnvloedt zowel de lokale als globale levensomstandigheden. De HARTMANN GROEP heeft er als gevolg hiervan voor gekozen de materiaalcycli te sluiten en de procesprestaties voortdurend te verbeteren.

### Duurzame grondstoffen

De HARTMANN GROEP gebruikt in het productieproces circa 70% cellulose en 20% katoen. Het totale volume van duurzame grondstoffen in alle productieprocessen bedraagt circa 90%. We betrekken de cellulose met name uit het zuiden van de VS, waar snelgroeiende bomen worden gekweekt in duurzaam beheerde bossen. Als inkoper steunen we dus het Sustainable Forest Initiative<sup>®</sup>, een van de grootste initiatieven voor het beschermen en handhaven van gezonde bossen met een enorme variëteit aan soorten. Slechts 10% van de

grondstoffen die we gebruiken, is afkomstig van niet-duurzame bronnen. Ook hier geven we de voorkeur aan milieuvriendelijke materialen zoals polyethyleen.

### Efficiënt gebruik van grondstoffen

Door de verschillende materialen effectief te combineren, realiseren wij maximale gebruiksvriendelijkheid met positieve milieuaspecten. We maken met name gebruik van cellulose als absorberend materiaal en gebruiken katoen in wondverbanden op basis van textiel. We maken bij de katoenproductie gebruik van vezels die vanwege hun korte lengte niet in de textielindustrie (bijvoorbeeld in spinnerijen) kunnen worden gebruikt, maar die nog steeds ideaal zijn voor het produceren van katoen. Het onbewerkte katoen wordt dus optimaal gebruikt. Voor celluloseproducten gebruiken we (indien technisch haalbaar) eveneens vezels die worden verkregen via interne recycling.

### Superabsorptiemiddelen

Voor het maken van de absorberende kern voor incontinentieproducten gebruikt de HARTMANN GROEP superabsorptiemiddelen – milieuvriendelijke synthetische materialen die meerdere malen het eigen gewicht aan vloeistoffen kunnen absorberen en vasthouden. Er wordt dus aanzienlijk minder cellulose gebruikt. Een kleinere hoeveelheid van dit synthetische materiaal kan dezelfde hoeveelheid vloeistof opnemen als een aanzienlijk grotere hoeveelheid cellulose. De hogere absorptiecapaciteit van het extra absorberend materiaal stelt ons in staat dunnere, lichtere en veel effectievere producten te produceren. Dit leidt tevens tot een geringer volume, waardoor de verpakings- en transportbehoefte daalt en de effecten op het milieu worden beperkt. Voor de productie van incontinentie-inleggers kan dus aanzienlijk minder materiaal worden gebruikt.



Het superabsorptiemiddel kan vele malen het eigen gewicht (roze kleur) aan vloeistof opnemen, waardoor minder cellulose hoeft te worden gebruikt.

## Energie

De belangrijke milieudoelstellingen van de HARTMANN GROEP zijn het gebruik van milieuvriendelijke energie en het beperken van de energieconsumptie.

### Efficiënt gebruik van energie

Het voortdurend verbeteren van de energie-efficiëntie en het in toenemende mate gebruiken van milieuvriendelijke energie zijn belangrijke doelen van de HARTMANN GROEP op het gebied van energie. Innovatieve gebruikskoncepten en energiebesparende programma's stellen ons in staat de energieconsumptie van apparatuur en processen verder te verbeteren.

We hebben sinds 2008 uitgebreide analyses uitgevoerd om het energiebesparingspotentieel zowel kwalitatief als kwantitatief te identificeren. De analyses hebben tot doel nieuwe energiebesparingsprojecten - die betrekking hebben op activiteiten voor verlichting, verwarming en heet water, stoom, ventilatie en airconditioning, koeling en perslucht, motoren, kantoorapparatuur en -gebouwen - te implementeren of te starten door gebruik te maken van een speciaal ontwikkelde tool.

### Optimaliseren van het energieverbruik door het gebruik van biogas

De samenwerking tussen het Zwitserse IVF HARTMANN AG en de afvalwaterzuiveringsinstallatie ARA Röti in Neuhausen op het gebied van gas- en warmtelevering is een voorbeeld van effectief energieverbruik. ARA voorziet onze locatie al een aantal jaren van biogas. Deze samenwerking is nu uitgebreid met een proces voor gas- en warmteoverdracht. Het biogas wordt gebruikt voor de productie van elektriciteit en warmte in de nieuwe warmtekrachtcentrale van IVF HARTMANN AG, terwijl IVF HARTMANN AG via een aanvoerleiding de noodzakelijke warmte-energie aan ARA Röti levert voor het verwarmen van ruimtes en slib. Het biogas kan zodoende dus het hele jaar effectief worden gebruikt. ARA heeft niet langer overtollige warmte (kenmerkend voor afvalwaterzuiveringsinstallaties) dat afkomstig is van afvalwaterzuiveringsgas. Overtollig biogas wordt nu niet afgefakkeld, maar door ARA gebruikt voor het thermisch isoleren van gebouwen en opgeslagen en verkocht aan IVF HARTMANN AG. De nieuwe warmtekrachtcentrale van IVF HARTMANN AG genereert 45% van de jaarlijkse behoefte aan proceswarmte, waardoor 330.000 liter stookolie per jaar wordt

bespaard. De centrale voorziet tegelijkertijd in circa 40% van de jaarlijkse behoefte aan elektriciteit. Een dergelijke samenwerking tussen ARA en industriële ondernemingen is een veelbelovende stap richting het milieuvriendelijke gebruik van energie.



De WKK-installatie van de warmtekrachtcentrale van IVF HARTMANN AG/Zwitserland garandeert een efficiënt gebruik van energie.

### Kooldioxiderapporten

Door de bronnen en de verbruikte hoeveelheid energie te bewaken, kunnen we kooldioxiderapporten opstellen en indirecte gevolgen voor het milieu beoordelen. In eerste instantie werden uitsluitend de bij productieprocessen gebruikte energiebronnen in overweging genomen, terwijl andere niet-gerelateerde aspecten zoals het transport van grondstoffen en producten buiten beschouwing werden gelaten.

De productielocaties van de HARTMANN GROEP zijn niet bijzonder energie-intensief, dit in tegenstelling tot segmenten als de staalindustrie. Elk jaar komt bij de activiteiten van PAUL HARTMANN AG circa 52.000 ton kooldioxide vrij (de emissies van 24.000 gemiddelde huishoudens of de absorptiecapaciteit van 5000 ha bos). Slechts een achtste hiervan is afkomstig van de directe verbranding van aardgas. Kolen of aardolie worden niet als brandstof gebruikt. Elektriciteit en stadswarmte worden gekocht van externe energieleveranciers.



In 1999 werd op de locatie in Grimmenstein een ketel overgeschakeld op aardgas. Emissies zijn aanzienlijk verlaagd door van stookolie over te schakelen op aardgas.

### Emissiehandel

Onze Oostenrijkse productielocatie in Grimmenstein neemt deel aan de handel in emissierechten in de pulp- en papierindustrie. De voortdurende verbetering van de energie-efficiëntie in de afgelopen jaren en de bijbehorende energiebesparingen hebben tot een afname van de kooldioxide-emissies geleid.

### Duurzame energiebronnen

De hogere prijzen voor fossiele brandstoffen en de lagere implementatiekosten van duurzame energieprojecten leiden tot een betere kosteneffectiviteit van duurzame energie. HARTMANN blijft duurzame energie-opties voortdurend controleren en evalueren en handelt dienovereenkomstig.



Sinds 2008 is het energiebesparingspotentieel systematisch geanalyseerd op gebieden zoals heet water, verwarming, stoom, airconditioning en gebouwen.

## Water

Het is ons ondanks de hogere productievolumes van de HARTMANN GROEP gelukt de waterconsumptie te verlagen of op een laag niveau te handhaven.

### Efficiënt gebruik van water

Water wordt tijdens de productie met name gebruikt voor het bleken van katoen, het koelen van de compressor, het opwekken van stoom en het bevochtigen van lucht.



Het proceswater wordt in de neutralisatie-installatie in Heidenheim gefilterd en behandeld voordat het naar het gemeentelijke rioleringsstelsel wordt getransporteerd.

De productiefaciliteit van onze locatie in Qingdao (China) is een voorbeeld van hoe het gebruik van water en andere hulpbronnen kan worden teruggedrongen. Deze faciliteit maakt van onbewerkt katoen absorberend katoenen gaas. Een belangrijke processtap hierbij is het bleken van het katoen, aangezien dit het materiaal bijzonder absorberend maakt. Het proces is water- en energie-intensief en biedt vele mogelijkheden voor optimalisering.

De HARTMANN GROEP heeft bij de uitbreiding van de faciliteit in Qingdao uitgebreide maatregelen genomen om de consumptie van hulpbronnen te beperken en een milieuvriendelijke productie te waarborgen. Door tijdelijke opslag tanks voor spoelwater te plaatsen, kon het water opnieuw voor andere processen worden gebruikt. Dankzij het gebruik van ionenwisselaars werd het water zachter en nam de behoefte aan chemicaliën af. Warmtewisselaars winnen bovendien 75% van de gebruikte warmte-energie terug. De oude kolen-gestookte ketels zijn verwijderd. We maken in plaats daarvan gebruik van stoom van een nabijgelegen energiecentrale, wat de efficiëntie aanzienlijk heeft verbeterd. Deze procesoptimalisatie levert een bijdrage aan het beschermen van het milieu en het verbeteren van de concurrentiepositie.

### Grimmenstein/Oostenrijk

Op de Grimmenstein-locatie in Oostenrijk moeten de specifieke milieureso's van de papierverwerkende industrie worden aangepakt. De fabriek produceert medische en hygiënische producten op basis van cellulosekatoen, zoals Pur-Zellin celstofdeppers of MoliNea onderleggers. Het gebruik van afvalpapier als een belangrijke grondstof, de biologische reiniging van industrieel afvalwater en het gebruik van procesresiduen duiden erop dat aan milieubescherming een hoge prioriteit wordt toegekend.

Uitstekende samenwerking tussen de fabriek en lokale autoriteiten op het gebied van milieubescherming: gezamenlijk gebruik van de biologische zuiveringsinstallatie in Grimmenstein, Oostenrijk.



## Afvalbeheer

Afvalpreventie en recycling zijn essentieel bij de productie, verpakking en distributie op locaties van de HARTMANN GROEP. De aandacht gaat hierbij uit naar het verbeteren van de efficiëntie door het beperken van de hoeveelheid afval tijdens de productie en naar innovatieve scheidingsprocessen voor het terugwinnen van recycleerbare materialen.

### Preventie en recycling

Indien afval niet te vermijden is, geven we prioriteit aan het terugwinnen van materiaal en energie boven verwijderingsprocedures. Karton- en houtafval, tissues en folie afkomstig van productieprocessen, magazijnen en kantoren worden systematisch gescheiden en in het



Het nonwoven- en folieafval van de productie wordt verwerkt tot korrels die de basis vormen voor de productie van nieuwe synthetische producten.

productieproces hergebruikt. Afvalmateriaal wordt op de juiste manier verwijderd.

### Bijdragen aan een veilig verwijderingssysteem

We zien het als fabrikant van absorberende hygiëneproducten als onze verantwoordelijkheid om gebruikers en afvalbedrijven te helpen onze producten veilig en met een minimale belasting van het milieu te verwijderen. We nemen daarom reeds in de productontwikkelingsfase adequate verwijderingsopties in overweging die voldoen aan alle gebruikelijke verwijderingsmethodes. De meest gebruikte afvalverwerkingsmethode is verbranding van het afval. Deze methode is wat milieueffecten en hygiënische overwegingen betreft de meest gunstige verwerkingsmethode<sup>1</sup>. Daarom letten wij er bij de samenstelling van onze grondstoffen op dat we zoveel mogelijk organische materialen gebruiken (bijv. cellulose uit plantagebomen). Benodigde kunststoffen en nonwovens zetten we zo dun mogelijk in en gebruiken we zo zuinig mogelijk. Hierdoor worden ook bij het transport mileubesparingen gemaakt. Hetzelfde geldt voor het gebruik en inzet van onze verpakkingen.

We richten ons vanwege de materiaaleigenschappen van hygiëneproducten op geïntegreerde afvalbeheersystemen. Dat betekent dat wij, afhankelijk van de lokale structuur van afvalverwerking, individuele verwerkingsystemen gebruiken zoals: afvalverbranding met energieopwekking, materiaal recycling en het vermijden van afval op locatie of het direct recyclen van materialen binnen onze productielocaties. Onze absorberende hygiëneproducten kunnen met name op het gebied van energierecuperatie een aanzienlijke bijdrage leveren dankzij de hoge energieopbrengst.

We steunen bovendien de Britse "Bag It and Bin It"-campagne, die tot doel heeft te voorkomen dat vast hygiënisch afval in de gemeentelijke rioleringsystemen terecht komt.

<sup>1</sup> Vroonhof, J.T.W. (2007). Rapport: Verwerking van luierafval: vergelijking op milieueffecten, kosten en hygiënische aspecten van verwerkingsroutes. p.3.

### **HILMAS – hulpbronnen besparen door een correcte productgrootte**

Uit een door HARTMANN uitgevoerd onderzoek bleek dat incontinentieproducten vaak te groot of te klein zijn. Dit is uit milieuoogpunt dan ook onwenselijk. Er wordt grondstof verspild indien de producten te groot zijn voor de mate van incontinentie. Producten die te klein zijn, moeten vaker dan noodzakelijk worden vervangen. Dit veroorzaakt meer afval. Met HILMAS<sup>2</sup> (HARTMANN Incontinence Logistic Management and Assessment) kunnen we verzorgings-, verpleeghuizen en psy-

chiatrische ziekenhuizen gratis software aanbieden voor het opstellen van effectieve zorgplannen. HILMAS helpt zorginstellingen de kosten te verlagen en een negatieve invloed op het milieu als gevolg van de incorrecte selectie van producten te voorkomen.

### **Scheidingsinstallatie met innovatieve technologie**

De HARTMANN GROEP heeft in 2000 een SAP-scheidingsinstallatie opgezet die wereldwijd absoluut uniek is. In deze proefinstallatie wordt gebruik gemaakt van een geavanceerd proces voor het scheiden van de verschillende componenten van het productieafval dat afkomstig is van de locatie. Dankzij deze methode kan meer dan 2000 ton productieafval per jaar worden gerecycled. Er wordt gebruik gemaakt van cellulose en superabsorberend polymeer (SAP), een zeer absorberend en hoogmoleculair synthetisch materiaal met een speciale moleculaire structuur. Beide materialen worden gebruikt voor het maken van absorberende kernen voor incontinentieproducten. Om recycling van het procesafval mogelijk te maken, moeten de twee componenten van de absorberende kernen zorgvuldig worden gescheiden. Er is momenteel wereldwijd geen technisch geschikte oplossing voor dit doel. De HARTMANN GROEP heeft daarom in samenwerking met de ventilatorproducent Oelde GmbH een nieuw proces ontwikkeld waarin het samengeperste cellulose en SAP-

materiaal volledig desintegreert. De minimumwaarde van 95% zuiverheid van het SAP wordt aanzienlijk overtroffen tijdens dit productieproces.



In de scheidingsinstallatie wordt productieafval gescheiden in superabsorptiemiddelen en cellulose. Deze componenten worden vervolgens opnieuw in het productieproces gebruikt.

<sup>2</sup> HILMAS is nog niet in alle dochterondernemingen beschikbaar.

## Veiligheid

Wij voorkomen of beperken gevaren en risico's voor personen en beschermen onroerende goederen en activa door naleving van de verzekeringsrichtlijnen en -eisen die door de HARTMANN GROEP zijn opgesteld en door preventieve veiligheidsmaatregelen.

### Veiligheidsorganisatie

De veiligheidsorganisatie in de HARTMANN GROEP richt zich op het voorkomen en beheersen van gevaren en risico's voor personen en milieu. Productie- en werkprocessen worden geoptimaliseerd door onderbrekingen, ongevallen, brand en andere incidenten te voorkomen. Zo werken bij HARTMANN veiligheids-specialisten die binnen de onderneming aanspreekpunt zijn voor zaken op het gebied van veiligheid. Deze specialisten hebben een adviserende, informerende en controlerende rol.

### Arbeidsveiligheid

Bouweisen op het gebied van veiligheid kunnen betrekking hebben op de planning en selectie van

bouwmaterialen, bedrijfsterreinen en werkplekken (sociale faciliteiten, airconditioning en verlichting) en op verkeersroutes. Technische veiligheids-eisen houden verband met de planning en selectie van bijvoorbeeld werkprocessen, -materialen en -plekken (veiligheidstechnologie, ergonomie). In geval van gevaren voor de veiligheid (bijvoorbeeld werkongevallen, milieuongevallen) worden toepasselijke voorzorgs- en tegenmaatregelen genomen.

### Werkplekbeoordelingen

De HARTMANN GROEP heeft bij meer dan 20 Europese productielocaties werkplekbeoordelingen uitgevoerd. We hebben op basis van het geschatte risicopotentieel locatiespecifieke maatregelen ontwikkeld en geïmplementeerd. De activiteiten hebben tot doel veiligheidseisen voor logistieke en productiewerkplekken vast te leggen en te formaliseren. De interne beoordeling van de arbeidsveiligheid en de internationaal erkende "Occupational Health and Safety Assessment Series (OHSAS)"-specificatie bevestigen dat onze toewijding aan arbeidsveiligheid en gezondheid voldoet aan internationale normen.



De aandacht gaat in het bijzonder uit naar het verbeteren van de arbeidsveiligheid. Medewerkers worden tijdens trainingen bewust gemaakt van risico's en ze leren bovendien met risico's om te gaan.



Het eigen stofbewakingsprogramma van HARTMANN maakt een veilige werkomgeving voor medewerkers mogelijk.

### Zero tolerance programma

HARTMANN heeft in overleg met de Raad van Bestuur, senior management, medewerkers en de ondernemingsraad een initiatief gelanceerd dat mensen bewust moet maken van zaken op het gebied van arbeidsveiligheid binnen de HARTMANN GROEP. We hanteren een zero tolerance beleid om te waarborgen dat iedere leidinggevende en medewerker persoonlijk verantwoordelijk is voor de naleving van eisen op het gebied van arbeidsveiligheid. Niet-naleving van de veiligheidsvoorschriften of –richtlijnen kan disciplinaire maatregelen tot gevolg hebben. De voorschriften voor arbeidsveiligheid en gedrag worden op basis van de specifieke locatie-eisen door medewerkers en managers ontwikkeld en geïmplementeerd. Daarnaast worden workshops gehouden en trainingen gegeven om de veiligheidsvoorschriften te communiceren en naleving te waarborgen.

### Ongevallen analyse

Om de evaluatie en het beheer van arbeidsveiligheid intern te verbeteren, hebben we zes KPI's opgesteld waarmee wij ongevallen trends kunnen identificeren en toepasselijke tegenmaatregelen kunnen ontwikkelen. Deze indicatoren helpen ons ook ongevallenstatistieken extern te vergelijken, bijvoorbeeld met andere industriële ondernemingen, industrieën en bedrijfsverenigingen (indien haalbaar). Elk incident dat het werk langer dan een periode van acht uur verstoort en/of waarbij raadpleging van een arts noodzakelijk is, wordt gezien als een ongeval. De Duitse bedrijfsverenigingen daarentegen beschouwen een werkonderbreking die langer duurt dan drie dagen als een meldbaar incident. Onze definitie van arbeidsongevallen stelt ons in staat veel eerder preventieve maatregelen te nemen.



Brandveiligheidssystemen beschermen mensen tegen letsel en voorkomen dat activa beschadigd raakt.

### Brandbeveiliging

Het doel van de activiteiten van de HARTMANN GROEP op het gebied van brandbeveiliging is het beperken van risico's voor mens en milieu en het beschermen van onroerend goed en activa. Hiertoe behoren maatregelen voor het voorkomen van brand en het identificeren en vroegtijdig beheersen van risico's.

### Brandbeveiligingsspecialisten

Bij iedere locatie van de HARTMANN GROEP zorgen brandbeveiligingsspecialisten ervoor dat brandveiligheidsprogramma's lokaal worden geïmplementeerd. Tot de taken van de specialisten behoren o.a. het onderzoeken van de locatie, het uitvoeren van brandveiligheidsinspecties en audits op het gebied van brandveiligheid, het inspecteren van brandbeveiligingsapparatuur en -systemen en het organiseren van brandveiligheidstrainingen. De specialisten hebben een rapportageverplichting en treden op als adviseur van het management. HARTMANN houdt binnen de onderneming regelmatig seminars voor het trainen en kwalificeren van brandbeveiligingsspecialisten. De door verzekeringsmaatschappijen uitgevoerde inspecties van productiefaciliteiten, bijvoorbeeld in Oostenrijk, China, Tsjechië, Frankrijk, Duitsland en Spanje, leverden zeer goede resultaten op. De brandbeveiligingsorganisatie - met name personeelstraining, managementsystemen en brandveiligheidsinstallaties - voldoen aan de meest recente normen.



Calamiteitenoefeningen die verband houden met het vrijkomen van schadelijke stoffen maken deel uit van het trainingsprogramma van de bedrijfsbrandweerteams.



helps healing.

PAUL HARTMANN B.V.  
Postbus 26  
6500 AA Nijmegen  
T: 024 372 36 10  
F: 024 377 82 84  
E: [algemeen@nl.hartmann.info](mailto:algemeen@nl.hartmann.info)  
[www.paulhartmann.nl](http://www.paulhartmann.nl)